



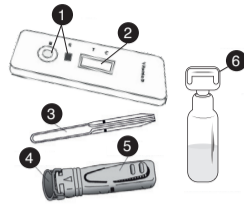
D-Vitamin Självtest

GENERELLT

Quicktest D-vitamin självtest är ett enkelt och lättanvänt självtest som ger ett snabbt och tydligt resultat. Brist på D-vitamin är vanligt. D-vitamin avser en grupp fettlösliga sekosteroider som ansvarar för att öka tarmabsorptionen av kalcium, järn, magnesium, fosfat och zink. D-vitamin transporteras till levern där det metaboliseras. Brist på D-vitamin kan orsaka allvarliga tillstånd, speciellt om bristen förekommit under en längre period. Quicktest D-vitamin självtest används för att detektera nivån på 25-OH-D-vitamin nivå i blod. Gränsvärde för positivt är 30 ng / ml ± 4ng / ml.

Observera - Läs instruktionerna noggrant före användning.

1. Testhåll
2. Testfönster
3. Pipett
4. Grå hatt
5. Avtryckare
6. Utspädningsvätska



Innehåll:

- 1 D-vitamin testkassett
- 1 Pipett för bloduppsamling
- 1 Utspädningsvätska
- 2 Sterila lansetter
- 1 Desinfektionsservett
- 1 Manual
- 1 Torkmedel (används ej)

MANUAL SJÄLVTEST D-Vitamin Självtest

SV

quicktest.se

Avläs resultat

Styrka, färg eller intensitet i testfönstret har ingen inverkan eller betydelse för att utläsa testresultat. **T** och **C** är förkortningar för **T** (Test) och **C** (Control).

1. Negativt resultat

Endast en färgad linje framträder under C. Detta betyder att dina nivåer av D-vitamin är 30 ng/ml eller högre.



2. Positivt resultat

Två färgade linjer framträder i testfönstret under T och C. Detta betyder att dina nivåer av D-vitamin är under 30 ng/ml. Notera att intensiteten under T kan vara svagare än under C.



3. Misslyckat resultat

Om ingen linje framträder eller om det endast framträder en linje under T så är testet misslyckat och bör kastas. Notera att självtestet då är förbrukat och kan inte återanvändas. Det rekommenderas att ett nytt test utförs.



Frågor och svar

Kan resultatet vara felaktigt?

Resultatet är korrekt om instruktionerna följs noggrant. Resultatet kan dock vara felaktigt om PYLORI-Screen®-testet blir vätt innan testet utförs, eller om den mängd blod som läggs i testkassetten inte är korrekt. Pipetten som medföljer säkerställer att blodvolymen blir korrekt.

Har linjernas intensitet i testfönstret någon betydelse?

Styrka, färg eller intensitet i kontrollstreck har ingen inverkan eller betydelse för att utläsa testresultat. Om du kan urskilja en linje ska detta tolkas som en linje.

Vad betyder linjen under markeringen C?

Det betyder att självtestet fungerar normalt.

Kommer testet att vara tillförlitligt om jag avläser testet efter 15 minuter?

Nej. Testet ska avläsas inom 10 minuter efter utspädningsvätskan har droppats i testhålet. Efter 15 minuter är testet inte tillförlitligt och bör kastas.

Vad gör jag om testet är positivt?

Eventuellt kan kosttillskott vara aktuellt, vi rekommenderar att konsultera läkare eller dietist före en eventuell koständring.

Vad gör jag om testet är negativt?

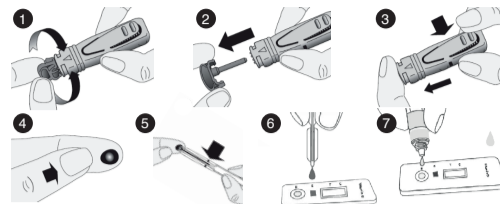
Inga åtgärder är nödvändiga. Om du upplever symptom på D-vitamin brist bör du konsultera din läkare oavsett testresultat.

Hur säkert är testet?

Studier visar en tillförlitlighet för resultat som är lägre än 30 ng / ml på 100% och för högre resultat än 30 ng / ml är tillförlitligheten 93,33%.

Varningsföreskrifter och viktig information

Detta är ett in-vitro självtest, endast för externt bruk. Får ej förtäras. Läs instruktionerna noggrant före användning. Resultatet kan endast utläsas när instruktionerna följs enligt direktiv. Följ samtliga instruktioner gällande handhavande, blodmängd och utspädning. Förvaras mellan +4° C till +30° C. Förvaras torr och skyddas mot solljus. Ska ej användas efter bäst före datum som anges på aluminiumförpackningen. Testet ska inte användas om aluminiumförpackningen är öppen. Självtesten ska inte återanvändas. Förvara denna produkt utom räckhåll för barn och djur. Ytterförpackning sorteras som kartong/wellpapp. Övrigt ska sorteras som restavfall.



GÖR SÅ HÄR:

1. Tvätta händerna med tvål och vatten. Skölj och torka händerna noga.
2. Förbered för att genomföra testet: Ta ut testkassetten och pipetten ur aluminiumpåsen och placera testkassetten plant inom räckhåll. (Torkmedlet används ej).
3. Förbered lansetten. Detta görs genom att vrida om den grå delen (bild 1) på lansetten 2-3 varv till den lossnar HELT och sedan dra den grå delen rakt ut (bild 2), utan att trycka på avtryckaren.
4. Massera den valda fingertoppen med dina rengjorda fingrar.
5. Tryck lansetten **BESTÄMT** mot fingret och tryck på avtryckaren. (Nålen kommer automatiskt att dras in i lansetten).



Manufactured by:
Microtrace Diagnostici Srl
Via IV Novembre, 84
47863 Novafeltria (Rn) Italy
+39 0541 920330
www.microtrace.it

	Läs instruktionerna före användning		För in vitro diagnostiskt bruk		Återanvänd inte
	Förvaras mellan +4° och +30°C		Batchnummer		Utgångsdatum
	Tillverkare	MD- 080020 m5 c - Reviderad 2022/01			



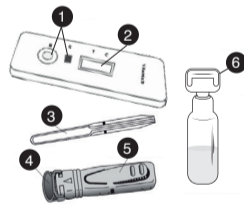
D-vitamiini Kotitesti

YLEISESTI

Quicktestin kotitesti D-vitamiinin mittaamiseen on simppele ja helpokäyttöinen kotitesti, joka kertoo tuloksen nopeasti ja luotettavasti. D-vitamiinin puutostila on yleinen vaiva. D-vitamiini-nimityksellä viitataan joukkoon rasvaliukoisia sekosteroideja, jotka huolehtivat kalsiumin, raudan, magnesiumin, fosfaatin ja sinkin imeytymisestä. D-vitamiini varastoituu maksaan. Etenkin pitkäaikainen D-vitamiinin puute voi olla vaarallista. Quicktestin D-vitamiini-kotitesti tunnistaa veren 25-OH-D-vitamiinitason. Raja-arvo positiiviselle tulokselle on 30 ng / ml ± 4ng / ml.

Huom - Lue ohjeet huolellisesti ennen käyttöä.

1. Testireikä
2. Tulosikkuna
3. Pipetti
4. Harmaa kupu
5. Laukaisin
6. Laimennusneste



Sisältö:

- 1 testikasetti
- 1 kuivausaine
- 1 muovipipetti
- 1 pullo, joka sisältää uuttoneeste
- 2 steriiliä verinäytteenottolansetta (1 ylimääräinen)
- 1 desinfiointipyyhye
- 1 ohjekirja

MANUAL KOTITESTI D-vitamiini Kotitesti

FI

quicktest.fi

Testitulos

Tulosnäytön merkintöjen vahvuudella, värillä tai voimakkuudella ei ole vaikutusta tai merkitystä testitulokseen. **T**- ja **C**-merkinnät ovat lyhenteitä **T** = testaus (Test) ja **C** = kontrolli (Control).

1. Negatiivinen tulos

Tulosnäytöllä on vain yksi värillinen viiva C-merkinnän kohdalla. Tämä tarkoittaa, että PSA-arvo on normaali.



2. Positiivinen tulos

Tulosnäytöllä on kaksi värillistä viivaa T- ja C-merkintöjen kohdalla. Huomaa, että värin intensiteetti voi olla erilainen T- ja C-merkintöjen kohdalla. Tämä tulos tarkoittaa, että PSA-taso on tavallista korkeampi. Ota yhteyttä lääkäriin



3. Epäonnistunut testitulos

Jos tulosnäytölle ei tule lainkaan viivaa tai viiva näkyy ainoastaan T-merkinnän kohdalla, testi on epäonnistunut ja se tulee hävittää. Huomaa, että kotitestiä ei voi käyttää uudelleen. Suosittelemme, että teet uuden testin.



Usein kysytyjä kysymyksiä

Voiko tulos olla virheellinen?

Tulos on oikea, jos käyttöohjeita on noudatettu tarkasti. Tulos voi kuitenkin olla virheellinen, jos testi on kastunut ennen testaamista tai veren määrä testikasetissa on väärä. Mukana olevaan pipettiin on merkitty verimäärä, joka testin tekoon tarvitaan.

Onko tulosikkunan viivojen vahvuudella merkitystä testitulokseen?

Viivojen värillä tai intensiteetillä ei ole vaikutusta tai merkitystä tulokseen. Jos voit erottaa viivan, se tulkitaan viivaksi.

Mitä C-merkinnän alla oleva viiva tarkoittaa?

C-merkinnän alla oleva viiva tarkoittaa, että testi toimii normaalisti.

Voiko testitulokseen luottaa, jos tarkistan sen 15 minuutin kuluttua?

Ei. Testitulos tulee tarkistaa 10 minuutin kuluttua siitä, kun liuos on laitettu näyteaukkoon. 15 minuutin kuluttua testi ei ole enää luotettava ja se pitää hävittää.

Mitä teen, jos testitulos on positiivinen?

Positiivinen testitulos tarkoittaa, että PSA-arvosi ovat korkeammat kuin 4 ng/ml. Ota yhteyttä lääkäriin ja kerro, että olet tehnyt Quicktestin Eturauhastestin ja saanut positiivisen tuloksen.

Mitä teen, jos testitulos on negatiivinen?

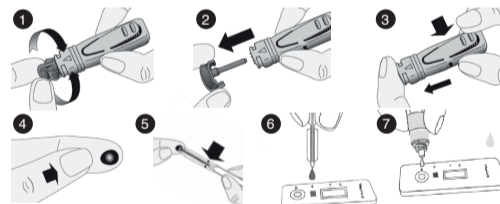
Negatiivinen testitulos tarkoittaa, että PSA-arvosi ovat alle 4ng/ml. Jos epäilet sairautta tai sinulla on oireita, sinun tulee aina ottaa yhteyttä lääkäriin jatkotutkimuksia varten. Turvallisuutesi vuoksi suosittelemme, että teet eturauhastestin vähintään kerran vuodessa.

Kuinka luotettava Quicktest D-vitamiini-kotitesti on?

Tutkimusten perusteella alle 30 ng/ml -tuloksen luotettavuus on 100 % ja yli 30 ng/ml tuloksen 93,99%.

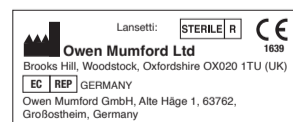
Varoitukset ja tärkeää tietoa

Tämä on in vitro -menetelmällä tehtävä kotitesti, vain ulkoiseen käyttöön. Ei saa niellä. Lue ohjeet huolellisesti ennen käyttöä. Tulos vain ohjeiden mukaisella käytöllä. Noudata sovellettavia ohjeita käsittelystä, veren tilavuudesta ja laimennuksesta. Säilytys +4°C +30° C. Säilytettävä kuivassa paikassa suojassa auringonvalolta. Ei saa käyttää parasta ennen -päiväyksen jälkeen (merkattu myyntipakkaukseen ja suojaussisiin). Älä käytä testiä, jos suojaussin on avattu. Ei saa käyttää uudelleen. Säilytä tuote lasten ja lemmikkieläimien ulottumattomissa. Myyntipakkaus lajitellaan kartonkina, muut osat sekajätteenä.



TEE NÄIN:

1. Pese kätesi huolellisesti saippualla ja vedellä. Kuivaa kädet.
2. Valmistele testi: Poista testikasetti ja pipetti suojaussista ja aseta testikasetti käden ulottuville. (Pussissa olevaa kuivausainetta ei tule käyttää.)
3. Valmistele lansetti. Tämä tehdään kääntämällä lansetin harmaata osaa (kuva 1) 2-3 kierrosta, kunnes se irtoaa **TÄYSIN**, ja vetämällä sitten harmaata osaa suoraan ulos (kuva 2) painamatta laukaisinta.
4. Hiero valitsemäsi sormen päätä puhdistetuilla sormilla.
5. Paina lansetti **KUNNOLLA** sormenpäähän ja paina laukaisinta. (Neula tulee vetäytymään automaattisesti takaisin lansettiin.)



Manufactured by:
Microtrace Diagnostici Srl
Via IV Novembre, 84
47863 Novafeltria (Rn) Italy
+39 0541 920330
www.microtrace.it

	Lue ohjeet ennen käyttöä		In vitro -diagnostiseen käyttöön		Älä käytä uudelleen
	Säilytys +4° -> +30°C		Eri numero		Erläntymispäivä
	Valmistaja	MD- 080020 m5 c - Tarkistettu 2022/01			

6. Pessa **HÄRT** på fingret för att få ut en droppe blod.
7. Pipetten placeras mot blodsdroppen, ett undertryck gör att blodet sugts upp. Låt endast den mängd blod som krävs flöda till markeringen (streck) på pipetten. Om mer blod behövs, massera fingret igen. Försök undvika att få in luftbubblor i pipetten. Notera att detta moment kan ta upp till 2 minuter att genomföra. Tryck inte på pipetten, blodet sugns in av kapillärkraft.
8. Pressa ut blodet från pipetten i testhålet märkt med **"S"** genom att trycka på pipetten.
9. Om du inte lyckas med att låta blodet flöda in i pipetten - gör så här: Lagg bort pipetten, fortsatt att massera fingret hårt tills en droppe har formats - om möjligt; låt droppen falla fritt ner i testhålet märkt med **"S"**. Om droppen inte vill lämna fingret; Låt droppen vidröra testhålet märkt med **"S"** och flyta ut.
10. Vänta ca 30 sekunder för att låta blodet absorberas i testhålet märkt med **"S"**. Droppa sedan 4 droppar utspädningsvätska i hålet märkt **"B"** med 2 sekunder mellan varje droppe.
11. Läs av resultatet efter 10 minuter. Tolka inte resultatet efter 15 minuter.

Vill du se hur det går till? Scanna QR-koden med din mobiltelefon



Du visste väl att vi också erbjuder självtester inom...



Multitest X6

Nu kan du testa kolesterol, laktat (mjölksyra), ketoninivåer (ketos), triglycerider och blodsocker - allt i ett instrument! Varje test har sin egen unika teststicka, så att du alltid får exakta resultat.



CRP-Test

Vårt unika och patenterade CRP-test ger dig svar på några minuter. Testet gör du som alla andra av våra tester; hemma - svaret får du direkt.



Levertest

Levern är ett av kroppens viktigaste organ. Om inte levern mår bra så kan många funktioner slås ut. Ofta kommer leverproblem smygande och många missar de första symptomen med att något är fel. Ett levertest kan ge klarhet i hur din lever mår.

6. Purista **KOVAA** sormenpäästä saadaksesi esiin pisaran verta.
7. Aseta pipetti veripisaralle ja ime verta pipetin merkkiin asti. Jos verta ei tule heti tarpeeksi, hiero sormenpäästä uudelleen. Älä päästä ilmakuplia pipettiin. Tarvittava verimäärän saaminen pipettiin voi kestää jopa kaksi minuuttia.
8. Purista veri pipetistä näyteaukkoon painamalla pipetin päästä (**"S"**).
9. Jos et onnistu saamaan verta pipettiin - toimi seuraavasti: Laita pipetti pois, jatka sormen hieromista voimakkaasti, kunnes muodostuu verenpisara - jos mahdollista; anna pisaran pudota vapaasti testireikään. Jos pisara ei halua lähteä sormesta; Anna pisaran koskettaa testireikää ja valua ulos.
10. Odota 30 sekuntia, jotta veri ehtii imeytyä näyteaukkoon. Avaa laimennusneste. Tiputa näyteaukkoon 4 pisaraa laimennusnestettä yksi kerrallaan 2 sekunnin välein (**"B"**).
11. Lue tulos 10 minuutin kuluttua. Älä tulkitse tulosta 15 minuutin jälkeen.

Haluatko nähdä, miten se toimii?

Skannaa QR-koodi älypuhelimellasi



Tiesitkö, että tarjoamme myös seuraavia koti-testejä...



UUTISETI! Multitest X6

Nyt voit testata kolesterolia, laktaattia (maitohappoa), ketonitasoja (ketoosi), triglyseridejä ja verensokeria - kaikki yhdessä instrumentissa! Jokaisella testillä on oma ainutlaatuinen testiliuska, joten saat aina tarkat tulokset.



CRP-Testi

Ainutlaatuinen ja patentoitu CRP-testimme antaa vastaukset muutamassa minuutissa. Suoritat testin kuten kaikki muutkin testimme; kotona - saat vastauksen heti.



Maksatesti

Maksa on yksi kehon tärkeimmistä elimistä. Jos maksa ei voi hyvin, monet toiminnot voivat tyrmätä. Usein maksaongelmat hiipivät sisään ja monet ihmiset kaipaavat ensimmäisiä oireita siitä, että jotain on vialla. Maksatesti voi selvittää, kuinka maksasi voi.



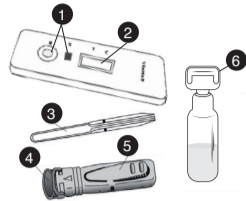
Vitamin D Selvtest

GENERELT

Quicktest Vitamin D selvtest er en enkel og brukervennlig selvtest som gir et raskt og tydelig resultat. Vitamin D-mangel er vanlig. Vitamin D refererer til en gruppe fettløselige sekosteroider som er ansvarlige for å øke tarmabsorpsjon av kalsium, jern, magnesium, fosfat og sink. Vitamin D transporteres til leveren hvor det metaboliseres. Vitamin D-mangel kan forårsake alvorlige tilstander, spesielt hvis mangelen har vært tilstede over en lengre periode. Quicktest Vitamin D-selvtest brukes til å oppdage nivået av 25-OH-D-vitamin i blodet. Grenseverdi for positiv er 30 ng/ml ± 4ng/ml.

Merk - Les instruksjonene nøye før bruk.

1. Testhull
2. Resultatvindu
3. Pipette
4. Grå hatt
5. Utløser
6. Fortynningsmiddel



Innhold:

- 1 testkasset
- 1 tørkemiddel
- 1 plastpipette
- 1 flaske som inneholder ekstraksjonsvæske
- 2 sterile lansetter for blodprøvetaking (1 ekstra)
- 1 desinfeksjonserviett
- 1 manual

MANUAL SELVTEST

Vitamin D Selvtest

NO

quicktest.no

Les av resultatet

Styrke, farge eller intensitet i testvinduet har ingen effekt eller betydning for å kunne avlese testresultater. T og C er forkortelser for T (Test) og C (Control).

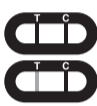
1. Negativt resultat

Bare en farget linje vises under C (Control). Det betyr at ditt PSA-nivå er normalt.



2. Positivt resultat

To fargede linjer vises i testvinduet under T (Test) og C (Control). Legg merke til at intensiteten under T kan være tydeligere enn under C. Dette betyr at dine PSA-nivåer er forhøyet eller høyere enn normalt. Du bør konsultere en lege.



3. Misslykket resultat

Dersom ingen linje vises, eller hvis bare en linje under T vises, har testen feilet og bør kasseres. Merk at selvtesten er forbrukt og ikke kan gjenbrukes. Det anbefales at en ny test utføres.



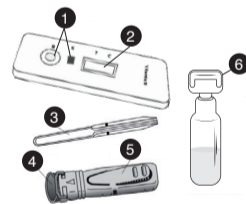
D-Vitamin Selvtest

GENERELT

Quicktest D-vitamin selvtest er en enkel og nem selvtest som gir et hurtigt og tydeligt resultat. Mangel på D-vitamin er ikke usædvanlig. D-vitamin tilhører gruppen af fedtopløselige secosteroider, der er hjælper med at øge tarmabsorptionen af calcium, jern, magnesium, fosfat og zink. D-vitamin transporteres til leveren, hvor det metaboliseres. D-vitaminmangel kan forårsage alvorlige skade, især hvis manglen har været til stede i en længere periode. Quicktest D-vitamin-selvtest bruges til at detektere niveauet af 25-OH-vitamin i blodet. Grænseværdien er 30 ng/ml ±4ng/ml.

Bemærk - Læs instruktionerne nøje før brug.

1. Testhul
2. Provesvar
3. Pipette
4. Grå hætte
5. Udløser
6. Fortyndingsmiddel



Indehold:

- 1 testkassette
- 1 tørremiddel (anvedes ikke)
- 1 plastik pipette
- 1 flaske med fortydningsvæske
- 2 steril lancetter till blodprøvetagning (1 ekstra)
- 1 desinfektions serviet
- 1 brugervejledning

MANUAL SELVTEST

D-Vitamin Selvtest

DK

quicktest.dk

Aflæs resultatet

Styrke, farve eller intensitet i testvinduet har ingen påvirkning eller betydning for aflæsning af testresultatet. T og C er forkortelser for T (Test) og C (Kontrol).

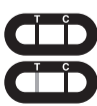
1. Negativt resultat

Fremkommer der kun én farvet linje under C. Det betyder, at dit D-vitamin niveau er 30 ng/ml eller mere.



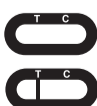
2. Positivt resultat

To farvede linjer fremtræder i testvinduet under T og C. Bemærk at intensiteten under T kan være tydeligere end under C. Dette betyder at dit D-vitamin niveau er under 30 ng/ml.



3. Mislykket resultat

Hvis der ikke fremkommer en linje, eller hvis der kun vises en enkelt linje under T, er testen forfæjlet og bør kasseres. Bemærk, at selvtesten er opbrugt og ikke kan gjenbruges. Det anbefales, at der udføres en ny test.



Spørgsmål og svar

Kan resultatet blive forkert?

Resultatet er rigtigt, hvis instruktionerne er fulgt. Resultatet kan være forkert, hvis testen er blevet udsat for fugt, eller hvis blodet er blevet kontamineret. For meget eller en utilstrækkelig blodmængde kan også medvirke til et forkert resultat. Pipetten er udformet, så den sikrer, at den rette mængde blod bliver brugt.

Har linjernes intensitet i testvinduet nogen betydning?

Kontrolstregens styrke, farve eller intensitet har ingen effekt eller betydning for aflæsning af testresultaterne. Hvis du kan skelne en linje, bør dette tolkes som en linje.

Hvad betyder linjen under markeringen C (Control)?

Den betyder, at selvtesten fungerer normalt.

Vil testen være pålidelig, hvis jeg aflæser testen efter 15 minutter? Nej. Testen skal aflæses indenfor 10 minutter efter at fortyndingsmidlet er blevet dryppet ned i testhullet. Efter 15 minutter er testen ikke pålidelig og bør kasseres.

Hvad gør jeg, hvis testen er positiv?

Et kosttilskud kan være aktuelt men det anbefales at du konsulterer din læge for en eventuel ændring af din kost.

Hvad gør jeg, hvis testen er negativ?

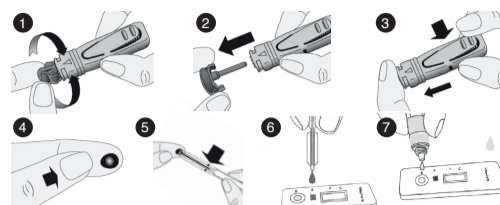
Ingen handling er nødvendig. Hvis du oplever symptomer på vitamin Dmangel, skal du konsultere din læge uanset testresultater.

Hvor pålidelig er testen?

Undersøgelser viser en pålidelighed på 100% for resultater, der er lavere end 30 ng/ml, og for resultater med mere end 30 ng/ml er pålideligheden 93,33%.

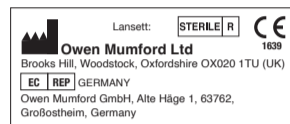
Advarelsforskrifter og vigtigt informasjon

Dette er en in-vitro selvtest, kun for ekstern bruk. Skal ikke konsumeres. Les instruksjonene nøye før bruk. Resultatet kan bare leses av når instruksjonene følges nøyaktig. Følg alle instruksjonene for håndtering, blodmengde og fortytning. Oppbevares mellom + 4° C til + 30° C. Må ikke fryses. Oppbevares tørt og beskyttet mot sollys. Skal ikke brukes etter utløpsdato merket med et timeglass på ytterforpakningen og aluminiumsforpakningen. Testen skal ikke brukes dersom aluminiumspakken er åpnet. Selvtesten skal ikke gjenbrukes. Oppbevar produktet utilgjengelig for barn og dyr. Ytteremballasje sorteres som kartong/papir. Øvrigt skal sorteres som restavfall.



SLIK GJØR DU:

1. Vask hendene grundig med såpe og vann. Tørk hendene.
2. Forbered for å gjennomføre testen: Fjern testkassetten og pipetten ut av aluminiumsposen og plasser testkassetten flatt innenfor rekkevidde. (Tørkemidlet skal ikke brukes).
3. Klargjør lansetten. Dette gjøres ved å vri den grå delen (bilde 1) av lansetten 2-3 omdreiningar til den løsner HELT, og deretter trekke den grå delen rett ut (bilde 2), uten å trykke på utløserknappen.
4. Masser valgt fingertupp med de rengjorte fingrene.
5. Trykk lansetten **BESTEMT** mot fingeren og trykk på utløserknappen. (Nålen trekkes automatisk inn i lansetten).

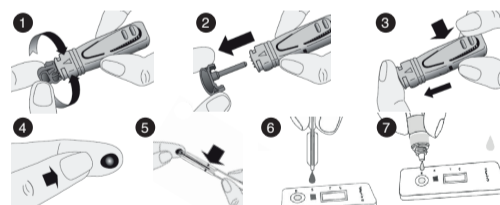


Manufactured by:
Microtrace Diagnostici Srl
Via IV Novembre, 84
47863 Novafeltria (Rn) Italy
+39 0541 920330
www.microtrace.it

Les bruksanvisningen før bruk	IVD	For in vitro diagnostisk bruk	Må ikke gjenbrukes
Lagres mellom +4° og +30°C	LOT	Batchnummer	Utløpsdato
Produsent	MD-080020 m5 c - Revidert 2022/01		

Advarelsforskrifter og viktig informasjon

Dette er en in-vitro selvtest, kun til udvortes brug. Må ikke indtages. Læs instruktionerne nøje før anvendelse. Resultatet kan kun aflæses, når instruktionerne følges nøjagtigt. Følg alle instruktioner for håndtering, blodmængde og fortynding. Opbevares mellem + 4° C til + 30° C. Må ikke fryses. Opbevares tørt og beskyttet mod sollys. Må ikke anvendes efter udløbsdato mærket med et timeglas på yderpakningen og aluminiumspakningen. Testen må ikke bruges, hvis aluminiumspakken har været åbnet. Selvtesten skal ikke genbruges. Opbevar produktet utilgængeligt for børn og dyr. Yderemballage sorteres som karton/papir. Øvrigt affald skal sorteres som restaffald.



SÅDAN GØR DU:

1. Vask hænderne med sæbe og vand. Skyl og tør hænderne grundigt.
2. Tag testkassetten og pipetten ud af aluminiumsposen og placer testkassetten plant indenfor rækkevidde. (Tøringsmidlet skal ikke bruges).
3. Klargør lancetten. Dette gøres ved at dreje den grå del (billede 1) af lancetten 2-3 omgange, indtil den løsner sig HELT, og derefter trække den grå del lige ud (billede 2), uden at trykke på udløserknappen.
4. Massér den valgte fingerspids med de rengjorte fingre.
5. Tryk lancetten **HÅRDT** mod din finger, og tryk på udløserknappen. (Nålen trækkes automatisk ind i lancetten).



Manufactured by:
Microtrace Diagnostici Srl
Via IV Novembre, 84
47863 Novafeltria (Rn) Italy
+39 0541 920330
www.microtrace.it

Læs instruktionerne før brug	IVD	Til in vitro diagnostisk brug	Må ikke genbruges
Opbevares mellem +4° og +30°C	LOT	Batchnummer	Udløbsdato
Fabrikant	MD-080020 m5 c - Revidert 2022/01		

6. Tryk **HÅRDT** på fingeren for å få en dråpe blod.
7. Pipetten plasseres mot blodsdråpen, et undertrykk gjør det mulig for blodet å suges opp. La bare den mengde blod som kreves fylles opp til markeringen (linjen) på pipetten. Hvis mer blod er nødvendig, masser fingeren igjen. Prøv å unngå å få luftbobler i pipetten. Merk at dette trinnet kan ta opptil 2 minutter å fullføre.
8. Press ut blodet fra pipetten inn i testhullet ("**S**") ved å trykke på pipetten.
9. Hvis du ikke lykkes med å la blodet strømme inn i pipetten - gjør følgende: Legg pipetten fra deg, fortsett å massere fingeren hardt til det har dannet seg en dråpe - hvis mulig; la dråpen falle fritt ned i testhullet. Hvis dråpen ikke vil forlate fingeren; La dråpen berøre testhullet og renne ut.
10. Vent 30 sekunder for å tillate blodet og absorbere i testhullet. Drypp deretter 4 dråper i testhullet ("**B**") med 2 sekunder mellom hver dråpe.
11. Les av resultatene etter 10 minutter. Tolk ikke resultatet etter 15 minutter.

Vil du se hvordan det går til?

Skann QR-koden med din mobiltelefon



Du visste at vi også tilbyr

selvtester innen...



NYHET! Multitest X6

Nå kan du teste kolesterol, laktat (melkesyre), ketonnivåer (ketose), triglyserider og blodsukker - alt i samme instrument! Hver test har sin egen unike teststrimmel, slik at du alltid får eksakte resultater.



CRP-Test

Vår unike og patenterte CRP-test gir deg svar på få minutter. Du gjør testen som alle andre tester; hjemme - du får svaret med en gang.



Levertest

Leveren er et av kroppens viktigste organer. Hvis leveren ikke føles bra, kan mange funksjoner slås ut. Ofte kommer leverproblemer snikende og mange merker ikke av de første symptomene på at noe er galt. En levertest kan avklare hvordan leveren din har det.

Advarelsforskrifter og viktig informasjon

6. Tryk **HÅRDT** på din finger for at få en dråpe blod.
7. Pipetten plasseres mot blodsdråpen, et undertrykk gjør det mulig for blodet å bli opsugd. Lad kun den mengde blod, som kreves, fylles opp til markeringen (linjen) på pipetten. Hvis mere blod er nødvendig, så massér fingeren igen. Prøv at unngå å få luftbobler i pipetten. Bemærk, at dette trin kan tage op til 2 minutter at fuldføre.
8. Pres blodet ud af pipetten og ind i testhullet ("**S**") ved at trykke på pipetten.
9. Hvis det ikke lykkes dig at lade blodet strømme ind i pipetten - gør følgende: Læg pipetten væk, fortsæt med at massere fingeren hårdt, indtil der er dannet en dråbe - hvis muligt; lad dråben falde frit ned i testhullet. Hvis dråben ikke vil forlade fingeren; Lad dråben røre ved testhullet og flyde ud.
10. Vent 30 sekunder for at få blodet til at absorbere ned i testhullet. Skru det blå hætte på fortyndingsvæsken af. Dryp derefter 4 dråber i testhullet ("**B**") med 2 sekunder mellem hver dråbe.
11. Aflæs resultaterne efter 10 minutter. Fortolk ikke resultatet efter 15 minutter.

Vil du se, hvordan det fungerer?

Scan QR-koden med din mobiltelefon



Du vidste, at vi også tilbyder

selvtest inden for...



NYHED! Multitest X6

Nu kan du teste kolesterol, laktat (mælkesyre), ketonniveauer (ketose), triglyserider og blodsukker - alt sammen i ét instrument! Hver test har sin egen unikke teststrimmel, så du altid får præcise resultater.



CRP-Test

Vores unikke og patenterede CRP-test giver dig svar på få minutter. Du laver testen som enhver anden af vores tests; derhjemme - du får svaret med det samme.



Levertest

Leveren er et af kroppens vigtigste organer. Hvis leveren ikke har det godt, kan mange funktioner slås ud. Ofte kommer leverproblemer snigende, og mange mennesker bemærker ikke de første symptomer på, at der er noget galt. En levertest kan afklare, hvordan din lever har det.